



SSHRC  CRSH

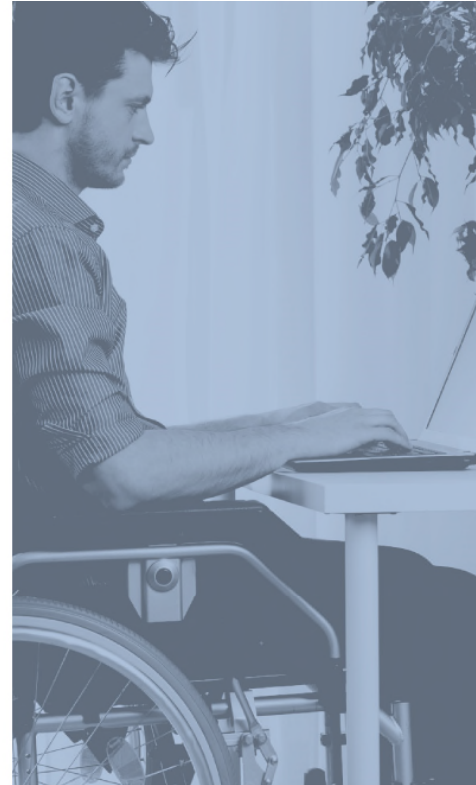
Les opportunités de financement des Subventions de développement Savoir

Ping Huang et Arlette Manzi

14 décembre 2022

Survol de la présentation

- **Faits et caractéristiques**
- **Processus de vérification de l'admissibilité**
- **Structure des comités**
- **Processus d'évaluation du mérite**
- **Initiatives conjointes**
- **Préparation et soumission de la demande**
- **Question et réponses**



SUBVENTIONS DE DÉVELOPPEMENT SAVOIR - FAITS

- Satisfaire aux objectifs du programme [Savoir](#)

Quelles différences avec les subventions Savoir?

- Appuyer les étapes initiales de la recherche
- Soutenir les chercheuses et les chercheurs en début de carrière
- Favoriser l'approfondissement de nouvelles questions de recherche et l'expérimentation de nouvelles approches théoriques, idées et/ou méthodes
- Financer des projets de développement de la recherche à court terme (jusqu'à deux ans)

Caractéristiques générales

- **CANDIDAT** Chercheur(e) principal(e) émergent(e) ou établi(e) travaillant seul(e) ou en équipe
- **COCANDIDAT** Chercheur(e)s affilié(e)s à un établissement postsecondaire (peuvent être à l'étranger)
- **DURÉE** 1 - 2 ans
- **VALEUR** 7 000\$ - 75 000\$
- **FINANCEMENT** Budget distinct offert aux chercheurs émergents (minimum de 50 p. 100 de l'enveloppe)
- **DATE LIMITE** **2 Février 2023, 20h00 (heure de l'Est)**
(Veuillez communiquer avec votre institution pour connaître la date limite interne)

STATISTIQUES DES CONCOURS PRÉCÉDENTS

	Fév. 2018	Fév. 2019	Fév. 2020	Fév. 2021	Fév. 2022
No. de comités	22	23	23	23	23
No. de demandes admissibles	Eme.: 798 Eta.: 340	Eme.: 739 Eta.: 389	Eme.: 782 Eta.: 474	Eme.: 751 Eta.: 424	Eme: 658 Est: 397
Taux de succès global	Eme.: 60 p. 100 Eta.: 58 p. 100	Eme. : 51 p. 100 Eta.: 49 p. 100	Eme. : 45 p. 100 Eta.: 44 p. 100	Eme.: 57 p. 100 Eta.: 55 p. 100	Eme: 56 p. 100 Est: 55 p. 100
Montant total octroyé	Eme.: \$26,663,844 Eta.: \$11,385,078	Eme.: \$20,940,988 Eta.: \$10,744,413	Eme.: \$20,378,648 Eta.: \$11,923,358	Eme.: \$25,284,155 Eta.: \$14,221,636	Eme: \$21,957,785 Est: \$13,309,642
Moyenne des montants octroyés par demande	Eme.: \$55,484 Eta.: \$58,349	Eme.: \$55,694 Eta.: \$56,849	Eme.: \$57,567 Eta.: \$57,050	Eme.: \$59,147 Eta.: \$60,934	Eme: \$59,185 Est: \$61,053

Chercheur(e)s émergent(e)s

- Personne qui n'a pas encore eu l'occasion de se constituer un solide dossier de réalisations en recherche, mais qui a commencé à le faire.
- Critères
 - Ne pas avoir été chercheur(e) principal(e) ou directeur (directrice) de recherche pour une subvention accordée dans le cadre d'une occasion de financement des trois organismes (CRSH, CRSNG, IRSC) à l'exception des subventions d'engagement partenarial, de mobilisation des connaissances (i.e. Connexion et Synthèse des connaissances);
 - Répondre à l'un des critères suivants :
 - Avoir obtenu son diplôme le plus élevé moins de six ans avant la date limite du concours ;
 - Avoir occupé un poste permanent ou menant à la permanence dans un établissement postsecondaire pendant moins de six ans;
 - Occuper un poste dans un établissement postsecondaire qui ne mène pas à la permanence;
 - Avoir dû interrompre ou retarder considérablement sa carrière pour des raisons de santé ou pour des raisons familiales au cours des 6 dernières années.
- Projet peut être entièrement nouveau ou s'inspirer du travail réalisé au cours d'études de cycle supérieur.

Chercheur(e)s établi(e)s

- **Définition:** Personne qui s'est constitué un dossier de réalisations en recherche ou qui a eu la possibilité de le faire depuis qu'elle a reçu son diplôme le plus élevé.
- Les projets visent à explorer de nouvelles approches ou questions de recherche qui se distinguent des recherches antérieures ou en cours du candidat (de la candidates). (Note d'échec au critère de Défi si la distinction entre la recherche proposée et la recherche en cours n'est pas suffisamment claire).
- Les Subventions de développement Savoir ne visent pas à appuyer les travaux en cours des chercheur(e)s établi(e)s.

Processus d'admissibilité



Vérification: Admissibilité des sujets de recherche

- Le CRSH n'appuie pas la recherche liée à la santé comme la recherche clinique, les recherches liées à la thérapie, les outils de diagnostic, la réadaptation et l'épidémiologie. La recherche en psychomotricité, en kinésiologie et la formation clinique sont également non admissibles.
- Pour des conseils liés à l'admissibilité, les candidat(e)s sont invité(e)s à faire parvenir un résumé de la demande incluant les objectifs proposés.

Vérification: affiliation principale

- Affiliation principale
 - **Chercheur(e) principal(e)** doit avoir son affiliation principale avec un établissement d'enseignement postsecondaire canadien admissible.
 - **Cochercheur(e)** doit être affilié(e) à un établissement d'enseignement postsecondaire admissible au Canada ou à *l'étranger*.
 - **Collaborateurs (collaboratrices)**: Aucune affiliation n'est requise.

Vérification: Statut de chercheur(e)s de niveau postdoctoral et doctorat

- Les chercheur(e)s de niveau postdoctoral
 - Si une subvention est accordée, les chercheur(e)s ont jusqu'à trois mois suivant la date d'entrée en vigueur de la subvention (i.e. au plus tard 30 septembre 2023) pour établir officiellement une affiliation avec un établissement d'enseignement postsecondaire canadien admissible, et doivent la conserver durant toute la période de subvention.
- Les étudiant(e)s au doctorat
 - Doivent avoir soutenu leur thèse avant le 1er juin de l'année du concours.
 - Si une subvention est accordée, les candidat(e)s doivent être officiellement affilié(e) s à un établissement d'enseignement postsecondaire canadien admissible, affiliation établie au plus tard trois mois suivant la date d'entrée en vigueur de la subvention (i.e. avant le 30 septembre 2023) et doit être conservée durant toute la période de subvention.

Vérification: Chercheur(e)s au postdoctorat et doctorat

- Peuvent appliquer directement au CRSH. Lisez les instructions!
- Pour qu'une subvention soit octroyée, un établissement d'enseignement postsecondaire canadien admissible doit avoir accepté d'administrer cette subvention.
- Les postdocs et les doctorant(e)s sont encouragé(e)s à communiquer, **au début du processus**, avec les Bureaux des subventions de recherche des établissements admissibles auprès desquels elles (ils) chercheront à s'affilier.
 - Les candidat(e)s doivent vérifier si les établissements **seraient disposés ou non** à administrer la subvention en leur nom, et déterminer les conditions requises pour établir une affiliation appropriée. Les politiques institutionnelles à cet égard peuvent varier.
- Aucun membre de l'équipe: candidat(e), cocandidat(e), collaborateur (collaboratrice) ou chercheur(e) au postdoctorat occupant l'un ou l'autre de ces rôles ne peut être rémunéré à partir des fonds de la subvention.

Vérification: Demandes multiples

Demandes soumises à titre de candidat(e)

SDS fév. 2022 + SS oct. 2022 =  Si demande SDS est subventionnée

SS oct. 2022 + SDS fév. 2023 =  Objectifs doivent être considérablement différents

- Un(e) chercheur(e) peut présenter un nombre illimité de demandes à titre de co-candidat(e) ou collaborateur (collaboratrice);
- La (le) titulaire d'une subvention peut présenter une demande pour le même type de subvention uniquement au cours de la dernière année de sa période de subvention;
- Une prolongation automatique d'un an pour toutes les subventions du programme Savoir.

Vérification: Objectifs

- Objectifs de la demande doivent correspondre à ceux de l'occasion de financement.
- Les projets dont l'objectif principal est le développement de programmes d'enseignement, l'évaluation de programmes, la préparation de matériel pédagogique, l'organisation d'une conférence ou d'un atelier, la numérisation d'une collection ou la création d'une base de données ne sont pas éligibles.

Vérification: Budget et outils de recherche

- **Budget**

- Si plus de 30 p. cent du budget proposé est réservé à des dépenses non admissibles, la demande sera déclarée inadmissible.

- **Outils de recherche**

- ils visent directement à atteindre les objectifs pour lesquels une subvention est attribuée;
- la recherche constitue un élément essentiel;
- Ils peuvent être utilisés dans plusieurs situations ou par plusieurs groupes de chercheurs;
- de modeste envergure;
- les projets ayant pour principal objectif la numérisation d'une collection ou la création d'une base de données, ne sont pas admissibles.

STRUCTURE DES COMITÉS

- **Comité axé sur une seule discipline**
- **Comité regroupant un ensemble de disciplines**
- **Comités interdisciplinaire ou multidisciplinaire**
- **Comité thématique**



Comités d'évaluation

Comités des Subventions de développement Savoir

01	Philosophie, études médiévales, classiques et religieuses
02	Histoire
03	Beaux-arts et recherche-crédation
04	Littérature
07	Sciences économiques
08	Sociologie, démographie et domaines connexes
09	Géographie, urbanisme et domaines connexes
10	Psychologie, linguistique et traduction
11	Sciences politiques et administration publique
12	Éducation et travail social
13	Anthropologie et archéologie
14	Administration, gestion et domaines connexes
16	Communications, études des médias, études de genres, bibliothéconomie et science de l'information, domaines connexes
17	Droit et criminologie
21	Recherche autochtone
22	Multidisciplinaire ou interdisciplinaire humanités
23	Multidisciplinaire ou interdisciplinaire sciences sociales
24	Comité d'évaluation par les pairs interdisciplinaire des trois organismes

COMITÉ DE RECHERCHE AUTOCHTONE (1)

Le CRSH s'emploie activement à soutenir et à promouvoir la recherche en sciences humaines menée par et avec les peuples autochtones, à savoir les Premières Nations, les Métis et les Inuits



Comité de recherche autochtone (2)

- ↘ Le comité 21 accepte les propositions de recherche dans les domaines ou champs de connaissances académiques admissibles au CRSH qui sont fondés sur la vision du monde autochtone ou qui sont liés aux peuples autochtones.
- ↘ Le comité de recherche autochtone est un comité multidisciplinaire composé de membres autochtones et non autochtones qui sont spécialistes en recherche autochtone. Les propositions de recherche autochtones peuvent également être soumises à d'autres comités.
- ↘ Pour plus d'informations, veuillez consulter [l'Énoncé de principes en matière de recherche autochtone](#) et les [Lignes directrices pour l'évaluation du mérite de la recherche autochtone](#).



Comité d'évaluation par les pairs interdisciplinaire des trois organismes (1)

Un projet pilote qui offre un processus d'évaluation commun par les pairs interdisciplinaires pour des projets de recherche incluant les disciplines financées par plus d'un des trois organismes de financement.

- Les 4 concours concernés: [subventions Savoir du CRSH](#), [subventions de développement Savoir du CRSH](#), [Subvention Projet des IRSC](#), [subventions Horizons de la découverte du CRSNG](#).
- Pour être jugées admissibles à une évaluation par ce comité, les demandes doivent **démontrer clairement leur approche interdisciplinaire et doivent représenter une recherche dans au moins deux des disciplines et domaines suivants : (1) sciences humaines, (2) sciences naturelles et génie, (3) santé et bien-être.**
- Les demandes seront évaluées par un comité interdisciplinaire avec une large expertise.
- Les membres du comité d'évaluation seront recrutés par chacune des trois agences.



Comité d'évaluation par les pairs interdisciplinaire des trois organismes (2)

Ce comité commun utilisera un processus d'évaluation harmonisé qui se distingue du processus courant des subventions de développement Savoir.

- Trois critères d'évaluation ayant un poids égal:
 - Mérite de la recherche proposée
 - Résultats attendus
 - Dossier du candidat (de la candidate)
- Comment : présenter votre demande à **l'organisme responsable de la principale discipline ou du principal domaine de recherche du projet**. Pour le concours des subventions de développement Savoir, choisir le comité 24 dans votre formulaire de demande et remplir une demande d'évaluation inter/multidisciplinaire d'une page.
- Pour plus d'information, consulter la [page d'accueil du comité](#), [Guide d'évaluation par les pairs](#) et la [Foire aux questions](#).



PROCESSUS D'ÉVALUATION DU MÉRITE

| Membres des comités

| Processus d'évaluation des
demandes

| Critères d'évaluation et grille
de notation

| Communication de résultats



Social Sciences and Humanities
Research Council of Canada

Conseil de recherches en
sciences humaines du Canada

Canada

Membres des comités

- ↘ Expertise tirée du milieu universitaire et des secteurs public, privé et/ou sans but lucratif, selon le besoin

 - ↘ La composition de comité tient compte de multiples facteurs :
 - le nombre de demandes reçues
 - la représentation d'expertise de recherche (discipline et sous-discipline)
 - l'inclusion de différentes tailles des universités
 - la représentation régionale et linguistique
 - l'étape dans le cheminement de carrière
 - le genre
-

Processus d'évaluation du mérite

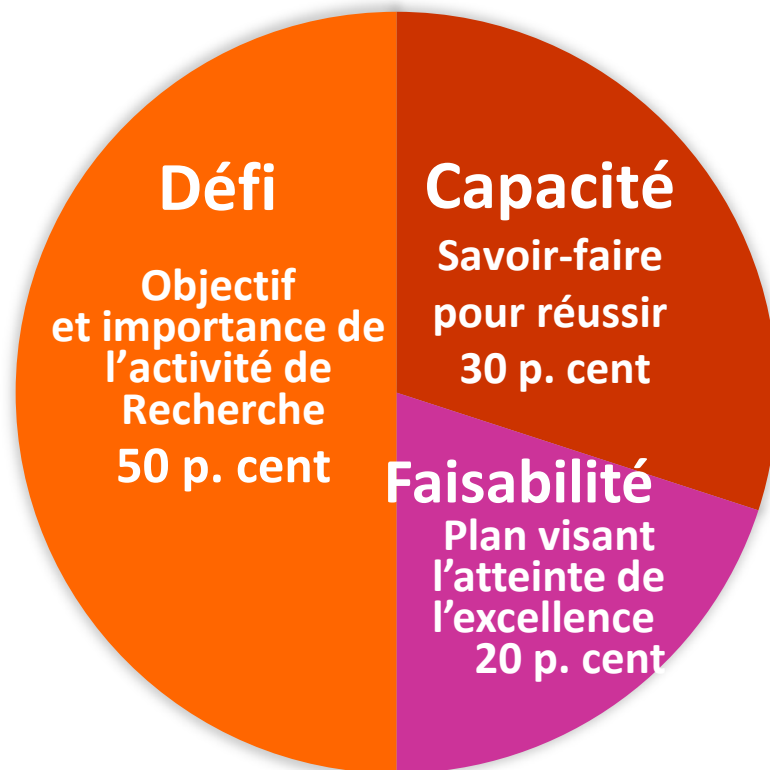
- ↘ Notation de la demande (3 membres du comité sont désignés comme lecteur(e)s)
 - ↘ Exercice de calibrage
 - ↘ Notes préliminaires soumises par les lecteur(e)s
 - ↘ Classement préliminaire des demandes
 - ↘ Processus d'identification des demandes classées dans le 30 p. cent du bas
 - ↘ Discussion du comité
 - ↘ Classement final des demandes
-

Réunion du comité

- Les demandes sont classées dans l'ordre de mérite en fonction des notes préliminaires attribuées;
- Les chercheur(e) s émergent(e)s et établi(e)s sont classé(e)s et discuté(e)s séparément;
- Le comité établit le classement final des demandes;
- Une enveloppe budgétaire permet au comité de visualiser les demandes qui obtiendront un financement et où se situe la ligne de coupure de financement.



Critères d'évaluation et Tableau de notation



Notes	Scoring Range
Excellent	1.83-1.00
Très bon	2.67-1.84
Bon	3.50-2.68
Satisfaisant	4.33-3.51
Moyen	5.16-4.34
Insatisfaisant	6.00-5.17

Note: La cote minimale de Moyen pour chaque critère d'évaluation est requise afin d'être admissible à un financement.



Évaluation du budget

- Le principe du financement minimum indispensable;
- Les comités peuvent recommander des réductions budgétaires si le budget est insuffisamment justifié ou inapproprié, ou lorsque des économies peuvent être réalisées sans mettre en péril les objectifs du projet;
- Réductions budgétaires: si le budget n'est pas suffisamment justifié ou pas approprié, le comité peut diminuer la note du critère de faisabilité;
- **Échec automatique si 50 p. cent ou plus des dépenses sont insuffisamment justifiées ou jugées inadéquates par le comité;**
- Risque d'échec: si 30 p. cent ou plus des dépenses sont insuffisamment justifiées ou inadéquates.

Communication des résultats

- Les candidat(e)s recevront un courriel les informant que les documents suivants ont été déposés dans leur compte du portail de recherche :
 - Avis de décision;
 - Lettre de l'octroi (si la demande est subventionnée);
 - Feuille de commentaires du comité (si la demande est discutée);
 - Statistiques concernant le comité et le concours;
- Les informations suivantes sont mises en ligne suite au concours :
 - [Comités de sélection](#)
 - [Statistiques relatives aux concours](#)



Initiatives conjointes



Social Sciences and Humanities
Research Council of Canada

Conseil de recherches en
sciences humaines du Canada

Canada

Initiatives conjointes

Initiative de recherche du ministère de la Défense nationale

- Un supplément ponctuel maximal de 10 000 \$ est attribué aux titulaires de subvention de développement Savoir;
- Vise à appuyer la recherche en sciences humaines et des activités connexes qui porte sur des domaines d'intérêt pour les Forces armées canadiennes et le ministère de la Défense nationale, en ce qui concerne la disponibilité opérationnelle des militaires, l'efficacité organisationnelle et opérationnelle, ainsi que l'impact de la COVID 19, la diversité, le sexe et les forces armées, etc.
- Évaluées par les comités de sélection des subventions de développement Savoir, puis transmises au comité d'évaluation de la pertinence de MDN, lorsque l'onglet « ministère de la Défense nationale » dans le champ « Initiative conjointe ou spéciale » sont sélectionnés.

Initiative de recherche du ministère de la Défense nationale appuie la recherche liée au COVID-19

L'impact de la COVID-19 portant sur les domaines suivants peut être financés par l'Initiative, en particulier:

- l'adaptation à l'isolement et au travail à la maison
- les réactions courantes aux crises et atténuation des crises
- la gestion du stress au sein de la famille
- le retour au bureau et la gestion de l'après-COVID-19
- ce qui caractérise la non-conformité et les façons de l'atténuer

Pour plus d'informations: <http://www.sshrc-crsh.gc.ca/funding-financement/programs-programmes/dnd-fra.aspx>



Forum Belmont

- Vise à renforcer la coopération et la coordination de la recherche sur les changements environnementaux mondiaux.
- Le CRSH et les organismes subventionnaires de dix pays suivants s'engagent à travailler de façon proactive pour mettre en place de mesures concrètes afin d'améliorer la collaboration et la coordination de la recherche portant sur le changement environnemental mondial:
 - Australie, Brésil, Canada, France, Allemagne, Inde, Japon, Afrique du Sud, Royaume-Uni et États-Unis
- Les titulaires d'un financement du CRSH qui travaillent dans un domaine lié à l'un des thèmes du forum Belmont peuvent utiliser le financement de recherche dont ils disposent afin de participer, en tant que collaborateurs (collaboratrices), à des demandes de financement présentées dans le cadre d'appels de propositions du forum Belmont.



PRÉPARATION ET SOUSSION DE LA DEMANDE

Impacts de la Covid-19

Critiques précédentes, résumé et description détaillée

Plan de mobilisation des connaissances

Rôles et Responsabilités des Membres de l'équipe et formation des étudiants

Budget et contributions

Exclusion d'évaluateurs

Étapes de la présentation d'une demande en ligne

Impacts de la COVID-19

Le CRSH a prévu une certaine souplesse pour que les candidat(e)s puissent fournir des informations sur l'impact de COVID-19 :

- Des plans de contingence peuvent être inclus dans la description détaillée (optionnel) et seront évalués sous le cadre du critère de Faisabilité;
- Les impacts de la COVID-19 sont désormais pris en compte dans le calcul qui permet de déterminer le statut de chercheur émergent;
- Les interruptions de recherche ou de carrière dues à la COVID-19 peuvent être incluses dans la section "Congés et impact sur la recherche" du CVCC.
- Des dépenses liées à la COVID-19 **sont admissibles**: par ex. annulations de voyage ou de réunion, mais un financement du plan de contingence ne devrait pas être inclus au budget du projet.
- Les mesures relatives aux administrations d'octroi : prolongation supplémentaire de la période d'utilisation de subvention en raison de la COVID-19 (en plus de prolongation automatique d'un an); report de la date limite de soumission des rapports financiers et de rapport sur les réalisations .

Modifications, résumé et description détaillée

- Modifications apportées depuis la dernière demande (optionnel);
 - Justifier des changements apportés au projet suite à des critiques du comité;
- Résumé de la recherche proposée;
 - Rédiger de façon claire, complète à l'aide d'un langage accessible (il peut être utilisé par les médias si subventionné);
- Description détaillée
 - Définir les objectifs de manière claire et concise (pourquoi faites-vous cette recherche? Pourquoi est-ce important?)
 - Écrire soit à l'intention d'experts que des généralistes (définissez les acronymes et concepts);
 - Intégrer une revue de littérature complète et actuelle qui situe bien votre projet de recherche;
 - Décrire le cadre théorique ou l'approche conceptuelle;
 - Démontrer de quelles façons la méthodologie sera exploitée par l'équipe de recherche pour répondre aux objectifs de recherche en lien avec leurs compétences et leurs expériences.

Plan de mobilisation des connaissances

- Démontrer quels acteurs externes seront impliqués dans la conception, la mise en œuvre et la diffusion des résultats engendrés par le projet de recherche;
- Avoir la créativité et originalité et fournir la justification.
- Rejoindre les populations intéressées ou le grand public, lorsque pertinent.

Politique des trois organismes sur le libre accès aux publications

- Publication dans une revue avec comité de lecture accessible gratuitement dans les 12 mois qui suivent leur publication via:
 - des dépôts en ligne institutionnels/disciplinaires, ou
 - des revues qui offrent le libre accès.
- Les frais associés au libre accès sont évalués à la qualité et la pertinence des plans de mobilisation des connaissances du projet. Les candidats doivent démontrer et justifier le choix de revues de publication.

Note: les trois agences encouragent également la publication de livres en format libre accès. Les frais pour la publication de livres en format d'accès libre sont une dépense admissible.



Rôles et responsabilités des membres de l'équipe et formation des étudiant(e)s

- Justifier la composition des membres d'une équipe en fonction de la nature du projet, des objectifs et de la méthodologie exploitée;
- Décrire les rôles de chaque membre et justifier leur inclusion dans le projet;
- Si les membres de l'équipe participent à d'autres demandes de subventions du même concours, démontrer que ces membres auront suffisamment de temps pour participer à tous les projets s'ils sont financés;
- Établir des rôles clairs et des tâches pertinentes pour les étudiant(e)s.
- Consulter les [Lignes directrices liées à une formation en recherche efficace](#).

Budget & Contributions

- Principe du financement minimal nécessaire.
- S'assurer que les budgets proposés sont raisonnables et bien justifiés, et reliés clairement aux objectifs et à la méthodologie de la recherche.
- Décrire les autres sources de financement.
- Les dépenses doivent être conformes aux taux et aux règlements en vigueur dans l'établissement du candidat;
- Risque d'échec: 30 p. cent ou plus des dépenses sont insuffisamment justifiées ou inadéquates.
- Estimer le plus précisément possible les coûts demandés pour le libre accès
- Consultez le [Guide d'administration financière des trois organismes](#) – et les [Lignes directrices pour les contributions en espèces et en nature](#).

Exclusion d'évaluateur(e)s

Profil ▾ Évaluation ▾ Commentaires

Accueil > Aperçu de la demande > Demande

Demande - Subventions de développement Savoir

Fermer la session

Exclusion d'évaluateurs

Exclure des évaluateurs

Indiquez les individus, les collaborations ou les organismes que vous désirez exclure de l'évaluation de votre demande. Entrez les informations et cliquez *Ajouter*.

Type d'exclusion (obligatoire) Sélectionner ▾

Nom de famille (obligatoire)

Prénom (obligatoire)

Initiales

Courriel

Organisme (obligatoire) Modifier

Département

+ Ajouter × Annuler

Évaluateurs exclus

Type d'exclusion	Nom de famille / Collaboration	Prénom	Initiales	Organisme	Département	Courriel	Action
Aucune donnée à afficher							

Sauvegarder et précédent Sauvegarder et valider

Visualiser Retourner à l'aperçu de la demande

Afficher la table des matières

Présentation de votre demande (1)

Débuter tôt, en particulier si vous avez une équipe!

Candidat(e)s

1. Remplir et vérifier la demande et le CV commun canadien
2. S'assurer que tous les cocandidats et collaborateurs ont joint les documents pertinents
3. Soumettre la demande pour l'approbation de l'établissement

Cocandidat(e)s

1. Créer et vérifier le CV commun canadien
2. Accepter l'invitation et téléverser les contributions de recherche (PDF)

Collaborateurs(-trices)

1. Compléter un profil
2. Accepter l'invitation

Les CVs des membres d'équipe peuvent bloquer la demande s'ils ne sont pas complets!



Présentation de votre demande (2)

- Remplir tous les champs obligatoires
- Annexer toutes les pièces électroniques
- Vérifier et visualiser votre demande !
- Appuyer sur le bouton "Soumettre" (afin de soumettre au bureau de la recherche)
- Les institutions font suivre les demandes au CRSH
- Laisser suffisamment de temps, tenir compte des dates limites internes

Note: les étudiant(e)s de dernière année au doctorat et les chercheur(e)s postdoctoraux (postdoctorales) peuvent soumettre leur demande directement au CRSH. Nous recommandons de contacter le bureau de recherche de l'établissement où ils (elles) seront affilié(e)s afin de confirmer qu'il serait disposé à administrer les subventions.



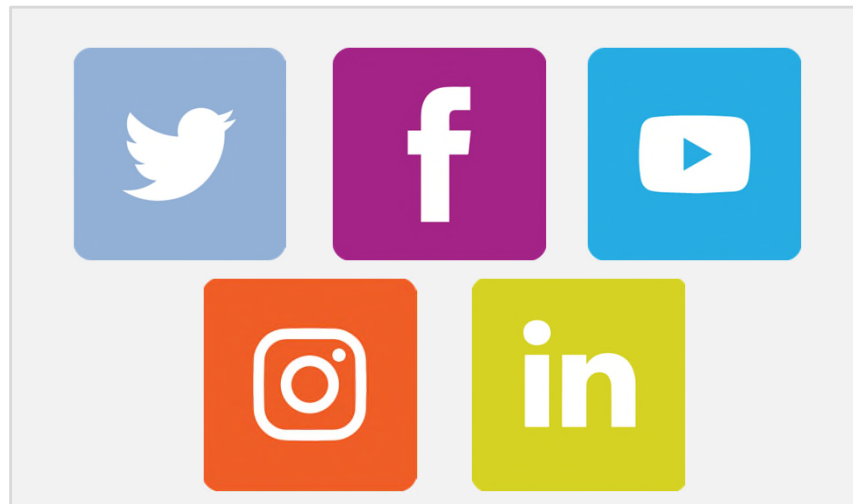
Social Sciences and Humanities
Research Council of Canada

Conseil de recherches en
sciences humaines du Canada

Canada

RESTER CONNECTÉ(E)S AVEC CRSH

- Visiter notre site-web: www.sshrc-crsh.gc.ca
- Abonnez-vous à notre eNewsletter: [Dialogue](#)



Social Sciences and Humanities
Research Council of Canada

Conseil de recherches en
sciences humaines du Canada

Canada

A person wearing a dark jacket and a yellow backpack is seen from the back, looking out over a vast mountain range. The scene is bathed in the warm, golden light of a sunset or sunrise, with the sun low on the horizon, creating a soft glow and long shadows across the landscape.

MERCI!

Subventions de développement Savoir

Tél.: 1-855-275-2861

developpementsavoir@sshrc-crsh.gc.ca

Soutien lié aux formulaires de demandes électroniques

Tél.: 613-995-4273

soutienweb@sshrc-crsh.gc.ca